

## ส่วนที่ 2

### ยุทธศาสตร์ขององค์กรปกครองส่วนท้องถิ่น

#### 1. ความสัมพันธ์ระหว่างแผนพัฒนาระดับมหภาค

##### 1.1 แผนยุทธศาสตร์ชาติ 20 ปี

ยุทธศาสตร์ชาติ 20 ปี (พ.ศ. 2560 – 2579) 6 ยุทธศาสตร์

1. ยุทธศาสตร์ด้านความมั่นคง
2. ยุทธศาสตร์ด้านการสร้างความสามารถในการแข่งขัน
3. ยุทธศาสตร์การพัฒนาและเสริมสร้างศักยภาพคน
4. ยุทธศาสตร์ด้านการสร้างโอกาสความเสมอภาคและเท่าเทียมกันทางสังคม
5. ยุทธศาสตร์ด้านการสร้างการเติบโตบนคุณภาพชีวิตที่เป็นมิตรกับสิ่งแวดล้อม
6. ยุทธศาสตร์ด้านการปรับสมดุลและพัฒนาระบบการบริหารจัดการภาครัฐ

##### 1.2 แผนพัฒนาเศรษฐกิจและสังคมแห่งชาติ ฉบับที่ 12 (พ.ศ. 2560 – 2564)

###### วิสัยทัศน์

จากสถานะของประเทศและบริบทการเปลี่ยนแปลงต่างๆ ที่ประเทศกำลังประสบอยู่ ทำให้การกำหนดวิสัยทัศน์แผนพัฒนา ฉบับที่ 12 ยังคงมีความต่อเนื่องจากวิสัยทัศน์แผนพัฒนา ฉบับที่ 11 และกรอบหลักการของการวางแผนที่น้อมนำและประยุกต์ใช้หลักปรัชญาของเศรษฐกิจพอเพียง ยึดคนเป็นศูนย์กลางของการพัฒนาอย่างมีส่วนร่วม การพัฒนาที่ยืดหยุ่นสมดุล ยั่งยืน โดยวิสัยทัศน์ของการพัฒนาในแผนพัฒนา ฉบับที่ 12 ต้องให้ความสำคัญกับการกำหนดทิศทางการพัฒนาที่มุ่งสู่การเปลี่ยนผ่านประเทศไทยจากประเทศที่มีรายได้ปานกลางไปสู่ประเทศที่มีรายได้สูง มีความมั่นคง และยั่งยืน สังคมอยู่ร่วมกันอย่างมีความสุข และนำไปสู่การบรรลุวิสัยทัศน์ระยะยาว “มั่นคง มั่งคั่ง ยั่งยืน” ของประเทศ

###### เป้าหมายการพัฒนาประเทศ

##### 1. การหลุดพ้นจากกับดักประเทศรายได้ปานกลางสู่รายได้สูง

(1) เศรษฐกิจขยายตัวเฉลี่ยไม่ต่ำกว่าร้อยละ 5.0

(2) ผลิตภัณฑ์มวลรวมในประเทศต่อหัว (GDP Per Capita) และรายได้ประชาชาติต่อหัว (GNP Per Capita) ณ สิ้นแผนพัฒนา ฉบับที่ 12 ในปี 2564 เพิ่มขึ้นเป็น 317,051 บาท (9,325 ดอลลาร์สหรัฐ) และ 301,199 บาท (8,859 ดอลลาร์ สหรัฐ) ต่อคนต่อปี

(3) ผลผลิตภาพการผลิตเพิ่มขึ้นไม่ต่ำกว่าเฉลี่ยร้อยละ 2.5 ต่อปี

(4) การลงทุนรวมขยายตัวไม่ต่ำกว่าเฉลี่ยร้อยละ 8.0 (การขยายตัวของการลงทุนภาครัฐไม่ต่ำกว่าร้อยละ 10.0 และการลงทุนของภาคเอกชนขยายตัวไม่ต่ำกว่าเฉลี่ยร้อยละ 7.5 ในขณะที่ปริมาณการส่งออกขยายตัวเฉลี่ยไม่ต่ำกว่าร้อยละ 4.0 ต่อปี)

2. การพัฒนาศักยภาพคนให้สนับสนุนการเจริญเติบโตของประเทศและการสร้างสังคมสูงวัยอย่างมีคุณภาพ

(1) ประชาชนทุกช่วงวัยมีความมั่นคงทางด้านเศรษฐกิจและสังคม (SocioEconomic Security) และมีคุณภาพชีวิตที่ดีขึ้น

(2) การศึกษาและการเรียนรู้ได้รับการพัฒนาคุณภาพ

(3) สถาบันทางสังคมมีความเข้มแข็งเป็นฐานรากที่เอื้อต่อการพัฒนาคน

3. การลดความเหลื่อมล้ำในสังคม

(1) การกระจายรายได้มีความเท่าเทียมกันมากขึ้น

(2) บริการทางสังคมมีคุณภาพและมีการกระจายอย่างทั่วถึง

4. การสร้างการเจริญเติบโตทางเศรษฐกิจและสังคมที่เป็นมิตรกับสิ่งแวดล้อม

(1) รักษาความมั่นคงของฐานทรัพยากร สร้างสมดุลระหว่างการอนุรักษ์และการใช้ประโยชน์อย่างยั่งยืนและเป็นธรรม

(2) ขับเคลื่อนประเทศสู่เศรษฐกิจและสังคมที่เป็นมิตรต่อสิ่งแวดล้อม

(3) เพิ่มขีดความสามารถในการรับมือภัยพิบัติและการเปลี่ยนแปลงสภาพภูมิอากาศ

(4) เพิ่มประสิทธิภาพและเสริมสร้างธรรมาภิบาลในการบริหารจัดการทรัพยากรธรรมชาติและ

สิ่งแวดล้อม

(5) มีการบริหารจัดการน้ำให้สมดุลระหว่างการอุปสงค์และอุปทานของน้ำ

5. การบริหารราชการแผ่นดินที่มีประสิทธิภาพ

(1) การบริหารงานภาครัฐที่โปร่งใส เป็นธรรม มีประสิทธิภาพ และมีส่วนร่วม

(2) ขจัดการทุจริตคอร์รัปชัน

(3) มีการกระจายอำนาจที่เหมาะสม

กรอบยุทธศาสตร์แผนพัฒนาเศรษฐกิจและสังคมแห่งชาติ ฉบับที่ 12 ประกอบด้วย 10 ยุทธศาสตร์หลัก ดังนี้

- 1.ยุทธศาสตร์การเสริมสร้างและพัฒนาศักยภาพทุนมนุษย์
- 2.ยุทธศาสตร์การสร้างความเป็นธรรมลดความเหลื่อมล้ำในสังคม
- 3.ยุทธศาสตร์การสร้างความเข้มแข็งทางเศรษฐกิจและแข่งขันได้อย่างยั่งยืน
- 4.ยุทธศาสตร์ด้านการเติบโตที่เป็นมิตรกับสิ่งแวดล้อมเพื่อการพัฒนาอย่างยั่งยืน
- 5.ยุทธศาสตร์ด้านความมั่นคง
- 6.ยุทธศาสตร์ด้านการเพิ่มประสิทธิภาพและธรรมาภิบาลในภาครัฐ
- 7.ยุทธศาสตร์ด้านการพัฒนาโครงสร้างพื้นฐานและระบบโลจิสติกส์
- 8.ยุทธศาสตร์ด้านวิทยาศาสตร์ เทคโนโลยี การวิจัย และนวัตกรรม
- 9.ยุทธศาสตร์การพัฒนาภาคเมือง และพื้นที่เศรษฐกิจ
- 10.ยุทธศาสตร์ด้านการต่างประเทศ ประเทศเพื่อนบ้าน และภูมิภาค

### 1.3 แผนพัฒนาภาค / แผนพัฒนากลุ่มจังหวัด / แผนพัฒนาจังหวัด

#### 1) แผนพัฒนากลุ่มจังหวัด

กลุ่มจังหวัดภาคตะวันออกเฉียงเหนือตอนกลาง ประกอบด้วย กาฬสินธุ์ ขอนแก่น มหาสารคาม และจังหวัดร้อยเอ็ด

#### วิสัยทัศน์

“ฐานการผลิต การค้า การแปรรูปพืชเศรษฐกิจหลัก (ข้าว อ้อย มันสำปะหลัง) ที่มีคุณภาพเพื่อความมั่นคงด้านอาหารและพลังงานทดแทนสู่สากล”

#### เป้าประสงค์

เพื่อก้าวไปสู่วิสัยทัศน์และการพัฒนากลุ่มจังหวัดที่พึงปรารถนาในระยะยาว 4 ปี จึงได้กำหนดเป้าหมายหลักในการพัฒนากลุ่มจังหวัดไว้ดังนี้

1. เพิ่มคุณภาพการผลิตพืชเศรษฐกิจหลัก
2. เพิ่มมูลค่าการค้า การลงทุน การแปรรูปพืชเศรษฐกิจ

## 2) แผนพัฒนาจังหวัด

### วิสัยทัศน์

“ขอนแก่นเมืองน่าอยู่ ศูนย์กลางเชื่อมโยงการค้า การลงทุน และการบริการของกลุ่มประเทศอนุภูมิภาคน้ำโขง”

### ยุทธศาสตร์การพัฒนาจังหวัดขอนแก่น

ยุทธศาสตร์ที่ 1 การพัฒนาเศรษฐกิจให้มีความมั่นคงและมีความสามารถทางการแข่งขัน

ยุทธศาสตร์ที่ 2 การพัฒนาคนและสังคมที่มีคุณภาพ

ยุทธศาสตร์ที่ 3 การบริหารจัดการทรัพยากรธรรมชาติและสิ่งแวดล้อมเพื่อการพัฒนา

ยุทธศาสตร์ที่ 4 การเสริมสร้างความมั่นคง และความปลอดภัยในชีวิตและทรัพย์สิน

ยุทธศาสตร์ที่ 5 การเพิ่มศักยภาพของเมืองเพื่อเชื่อมโยงโอกาสจากกลุ่มประเทศอนุภูมิภาคน้ำโขง

ยุทธศาสตร์ที่ 6 การพัฒนาการบริหารภาครัฐ

### 1.4 ยุทธศาสตร์การพัฒนาขององค์กรปกครองส่วนท้องถิ่นในเขตจังหวัด

#### วิสัยทัศน์

“ขอนแก่นเมืองน่าอยู่ ชุมชนเข้มแข็ง เป็นศูนย์กลางการเรียนรู้ และเมืองหลักเศรษฐกิจของภาคตะวันออกเฉียงเหนือ”

#### ยุทธศาสตร์การพัฒนาของ อปท.ในเขตจังหวัดขอนแก่น (พ.ศ. 2560 -2562)

ยุทธศาสตร์ที่ 1 การพัฒนาเมืองและชุมชน

ยุทธศาสตร์ที่ 2 การพัฒนาโครงสร้างพื้นฐาน

ยุทธศาสตร์ที่ 3 การพัฒนาการศึกษาและศักยภาพพลเมือง

ยุทธศาสตร์ที่ 4 การบริหารจัดการทรัพยากรธรรมชาติและสิ่งแวดล้อมเพื่อพัฒนาอย่างยั่งยืน

ยุทธศาสตร์ที่ 5 การพัฒนาการเกษตรอย่างยั่งยืน

ยุทธศาสตร์ที่ 6 การเสริมสร้างสุขภาวะ

ยุทธศาสตร์ที่ 7 การสร้างเสริมทุนทางสังคมให้เข้มแข็งและพัฒนาเศรษฐกิจชุมชนเพื่อการแข่งขันภายใต้หลักปรัชญาเศรษฐกิจพอเพียง

ยุทธศาสตร์ที่ 8 การพัฒนาการบริหารภาครัฐ ภายใต้ธรรมาภิบาล

## 2. ยุทธศาสตร์ขององค์กรปกครองส่วนท้องถิ่น

### 2.1 วิสัยทัศน์ในการพัฒนาท้องถิ่น (Vision) ขององค์การบริหารส่วนตำบลออนตู

" การคมนาคมสะดวก เศรษฐกิจดี มีความรู้ทันสมัย ร่วมใจประสานชุมชน สนใจใฝ่พัฒนา  
สิ่งแวดล้อม "

การคมนาคมสะดวกหมายถึง ถนนสายหลัก ถนนสายภายในหมู่บ้าน ชุมชน ถนนเชื่อมระหว่าง  
หมู่บ้าน และถนนลำเลียงการเกษตร มีความสะดวก รวดเร็ว เพื่อลดเวลาในการเดินทาง และการขนส่ง

เศรษฐกิจดีหมายถึง ประชาชนมีความอยู่ดี กินดี มีสุขภาพแข็งแรง หนี้สินลดลง ทรัพย์สินเพิ่มขึ้น

มีความรู้ทันสมัยหมายถึง เด็ก เยาวชน ประชาชนทั่วไป พนักงานส่วนตำบล พนักงานจ้าง ผู้บริหาร  
ท้องถิ่น สมาชิกสภาท้องถิ่น ได้พัฒนาขีดความสามารถให้ทันกับสถานการณ์ และเทคโนโลยีที่เปลี่ยนไป

ร่วมใจประสานชุมชนหมายถึง ให้ชุมชนมีส่วนร่วมในการเสนอปัญหาและความต้องการเพื่อประสาน  
แผนในการพัฒนา ตรวจสอบ ติดตามประเมินผลการทำงานของท้องถิ่น

สนใจใฝ่พัฒนาสิ่งแวดล้อมหมายถึง จัดให้สภาพบรรยากาศ สิ่งแวดล้อมในตำบลให้น่าอยู่ สะอาด  
ร่มรื่น สวยงาม

### 2.2 ยุทธศาสตร์และแนวทางการพัฒนา ขององค์การบริหารส่วนตำบลออนตู

#### ยุทธศาสตร์ที่ 1 การพัฒนาด้านเศรษฐกิจ การเกษตร อุตสาหกรรม

##### แนวทางการพัฒนา

1. ส่งเสริมสนับสนุน การพัฒนาอาชีพ สร้างโอกาสและช่องทางในการเพิ่มรายได้
2. ส่งเสริมการพัฒนาโครงสร้างพื้นฐาน (ถนน ไฟฟ้า น้ำประปา แหล่งน้ำอุปโภคบริโภค)
3. ส่งเสริมสนับสนุน การเกษตร อินทรีย์ชีวภาพ
4. สนับสนุนโครงการเศรษฐกิจพอเพียงตามแนวพระราชดำริ สร้างโอกาสและช่องทางในการเพิ่มรายได้

#### ยุทธศาสตร์ที่ 2 การพัฒนาคุณภาพชีวิตประชาชน และลดความเหลื่อมล้ำทางสังคม

##### แนวทางการพัฒนา

1. ส่งเสริมสนับสนุน พัฒนาคุณภาพชีวิตด้านการศึกษา
2. ส่งเสริมสนับสนุน พัฒนาคุณภาพชีวิตด้านสาธารณสุข
3. ส่งเสริมสนับสนุนและจัดกิจกรรมงานด้านศาสนา ศิลปวัฒนธรรม ประเพณี วันสำคัญของชาติ
4. ส่งเสริมสนับสนุน การกีฬา และนันทนาการ และจัดให้มีสถานที่ที่เหมาะสมอย่างเพียงพอ

5. ส่งเสริมสนับสนุนสวัสดิการสังคม ครอบครัวและชุมชนเข้มแข็ง

### ยุทธศาสตร์ที่ 3 การบริหารจัดการทรัพยากรธรรมชาติและสิ่งแวดล้อมเพื่อการพัฒนาอย่างยั่งยืน

แนวทางการพัฒนา

1. การอนุรักษ์ ฟื้นฟูความอุดมสมบูรณ์และใช้ประโยชน์ทรัพยากรดิน
2. การพัฒนาแหล่งน้ำเพื่อการอุปโภค บริโภค และการเกษตร
3. ส่งเสริมสนับสนุน การกำจัดขยะมูลฝอย สิ่งปฏิกูลและมลภาวะสิ่งแวดล้อมอย่างยั่งยืน

### ยุทธศาสตร์ที่ 4 การเสริมสร้างความมั่นคง และความปลอดภัยในชีวิตและทรัพย์สิน

แนวทางการพัฒนา

1. การป้องกันและบรรเทาสาธารณภัย (อัคคีภัย, อุทกภัย, วาตะภัย)
2. ส่งเสริมสนับสนุนการป้องกันและปราบปรามอาชญากรรมและยาเสพติด
3. การป้องกันและลดอุบัติเหตุทางถนน

### ยุทธศาสตร์ที่ 5 การบริหารราชการให้มีประสิทธิภาพตามหลักธรรมาภิบาล

แนวทางการพัฒนา

1. ส่งเสริมการเพิ่มศักยภาพของบุคลากรและองค์กรให้มีความสามารถในการพัฒนา
2. ส่งเสริมการมีส่วนร่วมของทุกภาคส่วนตามหลักการบริหารกิจการบ้านเมืองที่ดี
3. การบริหารจัดการการจัดเก็บและการพัฒนารายได้
4. การสนับสนุนการดำเนินการตามนโยบายรัฐบาลและยุทธศาสตร์จังหวัด

#### 2.3 เป้าประสงค์

1. การคมนาคมสะดวก
2. ระบบสาธารณูปโภค สาธารณูปการ เพียงพอและทั่วถึง
3. การบริหารจัดการมีประสิทธิภาพตามแนวธรรมาภิบาล
4. การมีส่วนร่วมของประชาชนในการพัฒนาท้องถิ่น
5. การพัฒนาอาชีพและรายได้
6. ส่งเสริมการศึกษา อนุรักษ์ศิลปวัฒนธรรม และขนบธรรมเนียมประเพณี
7. ประชาชนมีสุขภาพดี
8. จัดการทรัพยากรธรรมชาติและสิ่งแวดล้อม ไม่ให้เกิดมลพิษและมีความยั่งยืน
9. ชุมชนมีความเป็นระเบียบเรียบร้อย ประชาชนมีความปลอดภัยในชีวิตและทรัพย์สิน
10. ผู้ด้อยโอกาส ผู้สูงอายุ ผู้พิการ ได้รับการดูแล

## 2.4 ตัวชี้วัด

1. กรณีโครงการโครงสร้างพื้นฐาน วัดคุณภาพงานจากการที่ คกก.ตรวจรับงานจ้างตรวจรับงานโดยจะต้องได้คุณภาพงานที่ดี ไม่มีปัญหาและข้อท้วงติง

2. กรณีโครงการด้านอื่นๆ วัดจากการบรรลุวัตถุประสงค์ที่กำหนดไว้ในโครงการทุกประการ

## 2.5 ค่าเป้าหมาย

ยุทธศาสตร์	เป้าหมาย
1. การพัฒนาด้านเศรษฐกิจ การเกษตร อุตสาหกรรม	พัฒนาด้านการเกษตร เกษตรกรรม ทฤษฎีใหม่ เศรษฐกิจพอเพียง การก่อสร้าง ปรับปรุง บำรุงรักษาโครงสร้างพื้นฐานต่างๆในพื้นที่ เช่น ถนน สะพาน รางระบายน้ำท่อลอดเหลี่ยม ท่อ คสล. ระบบน้ำอุปโภคบริโภค อาคารต่างๆ สิ่งก่อสร้าง ในนิคมสถาน ฯลฯ
2. การพัฒนาคุณภาพชีวิตประชาชน และลดความเหลื่อมล้ำทางสังคม	โครงการพัฒนาสังคมและส่งเสริมคุณภาพชีวิตต่างๆ การพัฒนา สนับสนุน ส่งเสริม การศึกษา การช่วยเหลือผู้สูงอายุ ผู้พิการ ผู้ป่วยเอดส์ ผู้ยากไร้ ผู้ด้อยโอกาส โครงการพัฒนาหมู่บ้านในด้านสังคม และส่งเสริมคุณภาพชีวิต ส่งเสริมการสหกรณ์ ส่งเสริมเยาวชน สตรี โครงการพัฒนากลุ่มอาชีพ และเกษตรกร เพื่อให้มีความรู้ ลดต้นทุนการผลิต ฯลฯ
3. การบริหารจัดการทรัพยากรธรรมชาติและสิ่งแวดล้อมเพื่อการพัฒนาอย่างยั่งยืน	การบริหารจัดการและการอนุรักษ์ ทรัพยากรธรรมชาติและสิ่งแวดล้อม เช่น ปลูกต้นไม้ ป่าสาธารณะ ปลูกหญ้าแฝก อนุรักษ์ฟื้นฟูแหล่งน้ำ สร้างและซ่อมแซมฝายชะลอน้ำ ตามพระราชดำริฯ เป็นต้น
4. การเสริมสร้างความมั่นคง และความปลอดภัยในชีวิตและทรัพย์สิน	ดำเนินการหรืออุดหนุนหน่วยงานที่ดำเนินการแก้ไข ปัญหาเสพติดเพิ่มศักยภาพการปฏิบัติงานให้แก่ อปพร. ฝึกอบรมราษฎรในหมู่บ้านให้มีความรู้ปลูก จิตสำนึกให้ราษฎรมีความสามัคคี ปรองดอง สมานฉันท์ เพื่อความมั่นคงของชาติเพิ่ม ประสิทธิภาพ การป้องกันและบรรเทาสาธารณภัย และลดอุบัติเหตุบนท้องถนน ฯลฯ
5. การบริหารราชการให้มีประสิทธิภาพตามหลักธรรมาภิบาล	การพัฒนาคุณภาพของบุคลากร การจัดการองค์ ความรู้ เพื่อให้การบริหารงานอย่างเป็นระบบและมี ประสิทธิภาพ ตามหลักบริหารกิจการบ้านเมืองที่ดี

## 2.6 กลยุทธ์

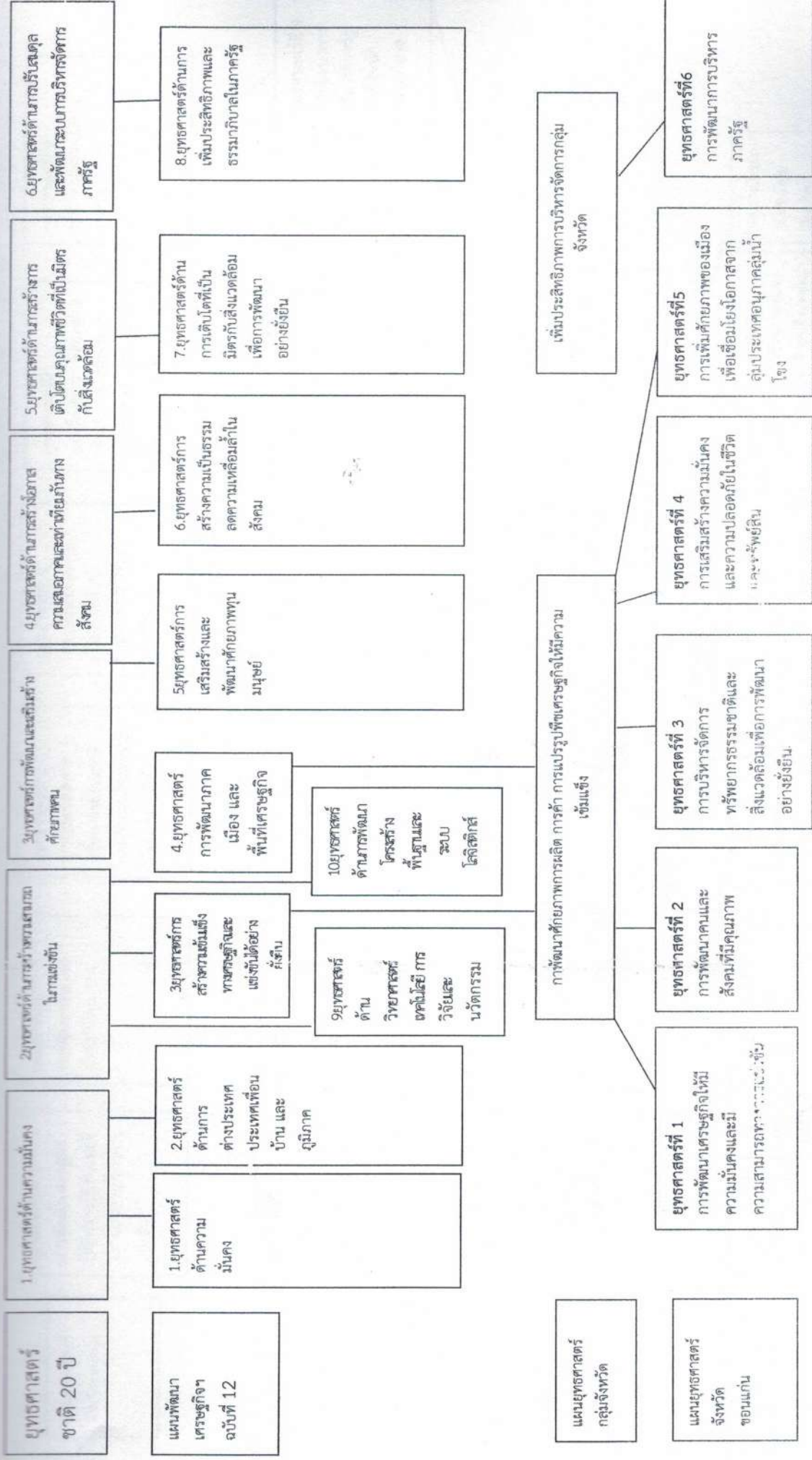
1. ส่งเสริมสนับสนุนการวางระบบการพัฒนาด้านโครงสร้างพื้นฐานให้สอดคล้องกับความจำเป็นและความต้องการของประชาชน ก่อสร้าง ปรับปรุงเส้นทางคมนาคมอย่างทั่วถึง
2. ส่งเสริมและพัฒนาระบบการศึกษา บุคลากรด้านการศึกษา ครู นักเรียน ให้เป็นผู้มีคุณภาพมีทักษะและศักยภาพตามมาตรฐานสากล ส่งเสริมกิจกรรมด้านศาสนา ศิลปวัฒนธรรมและประเพณีของชุมชนท้องถิ่น โดยการอนุรักษ์สืบสานต่อและเชื่อมโยงสู่กิจกรรมการท่องเที่ยว
3. ส่งเสริมชุมชนให้เข้มแข็ง พัฒนาบทบาทของผู้นำชุมชน คณะกรรมการหมู่บ้านและชุมชนให้พัฒนาบทบาทและคุณภาพชีวิตของเด็ก เยาวชน สตรี ผู้สูงอายุ ผู้พิการ ผู้ด้อยโอกาส ประชาชน และคุ้มครองสิทธิเสรีภาพของประชาชน พัฒนาคูณภาพและศักยภาพตามความสามารถของแรงงานในท้องถิ่น ป้องกันและแก้ไขปัญหาการแสพ การผลิตและการจำหน่ายยาเสพติดในทุกระดับดำเนินการโครงการ เพื่อให้บริการประชาชน และรับทราบปัญหา อุปสรรค และความต้องการ
4. ปรับปรุงโครงสร้างการบริหารงาน นำระบบสารสนเทศมาใช้ในการบริหารงานภายในองค์กร สนับสนุนบุคลากรในสังกัดให้ได้รับการศึกษาอบรม การทำวิจัย เพิ่มพูนความรู้เพิ่มประสิทธิภาพในการปฏิบัติราชการส่งเสริม สนับสนุนและร่วมมือกับส่วนราชการ หน่วยงานต่างๆ ในการเตรียมความพร้อมในการป้องกันภัย และการช่วยเหลือผู้ประสบภัย ติดตั้งระบบกล้องวงจรปิดในเขตชุมชนและสถานที่สำคัญ สนับสนุนการฝึกอบรมจัดตั้งและอบรมฟื้นฟูตำรวจบ้านและอาสาสมัครป้องกันภัยฝ่ายพลเรือน (อปพร.) และดูแลรักษาความปลอดภัยและการจราจร
5. พัฒนาพื้นที่ฟูและอนุรักษ์ธรรมชาติ สิ่งแวดล้อม แหล่งน้ำ และป่าไม้ให้มีความอุดมสมบูรณ์ สร้างจิตสำนึกเพื่อป้องกันและแก้ไขปัญหามลพิษและปัญหาสิ่งแวดล้อมของชุมชน และจัดการขยะมูลฝอยและสิ่งปฏิกูลพัฒนาชุดลอก คูคลอง สงวนและเก็บกักน้ำเพื่อการเกษตร เพื่อการอุปโภคและบริโภค รวมทั้งวางโครงการเพื่อแก้ไขปัญหาน้ำท่วมและน้ำแล้ง

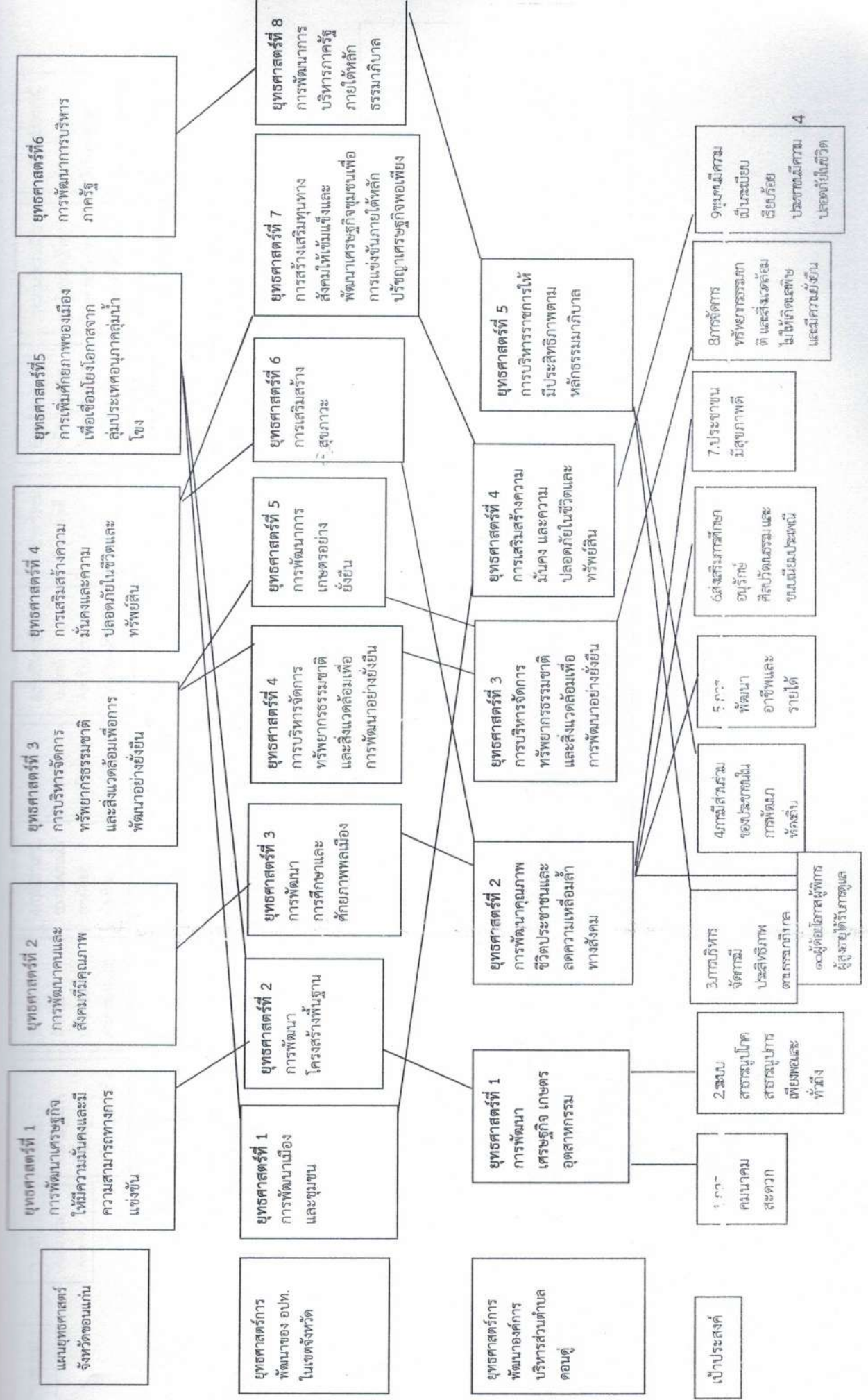
## 2.7 จุดยืนทางยุทธศาสตร์

1. การพัฒนาชุมชนให้น่าอยู่มีความเข้มแข็ง โดยได้รับบริการสาธารณะด้านโครงสร้างพื้นฐานที่จำเป็นเพื่อรองรับการขยายตัวของชุมชนและเศรษฐกิจ
2. การพัฒนาระบบการศึกษาและส่งเสริมศิลปวัฒนธรรมท้องถิ่น
3. ส่งเสริมและพัฒนาศักยภาพคนและความเข้มแข็งของชุมชนในการพึ่งตนเอง
4. การกำจัดขยะมูลฝอยสิ่งปฏิกูลและมลภาวะสิ่งแวดล้อมที่มีอย่างยั่งยืน
5. การพัฒนาระบบการบริหารจัดการภาครัฐที่ดีและมีส่วนร่วมจากทุกภาคส่วน



3.3 ความเชื่อมโยงยุทธศาสตร์การพัฒนาจังหวัดกับยุทธศาสตร์การพัฒนาขององค์การบริหารส่วนท้องถิ่น







3.4 แผนผังยุทธศาสตร์ (Strategic map)

