

ฐานข้อมูลภูมิปัญญาท้องถิ่น

ตำบลดอนตู อำเภอนองสองห้อง

จังหวัดขอนแก่น

โดย

องค์การบริหารส่วนตำบลดอนตู
อำเภอนองสองห้อง จังหวัดขอนแก่น

คำนำ

รัฐธรรมนูญแห่งราชอาณาจักรไทย พุทธศักราชการ ๒๕๖๐ มาตรา ๕๗ รัฐต้อง (๑) อนุรักษ์ พื้นฟู และส่งเสริมภูมิปัญญาท้องถิ่น ศิลปะ วัฒนธรรม ขนบธรรมเนียมและจารีตประเพณีอันดีงามของท้องถิ่นและของชาติ และจัดให้มีพื้นที่สาธารณะสำหรับกิจกรรมที่เกี่ยวข้อง รวมทั้งส่งเสริมและสนับสนุนให้ประชาชน ชุมชน และองค์กรปกครองส่วนท้องถิ่น ได้ใช้สิทธิและมีส่วนร่วมในการดำเนินการด้วย ภูมิปัญญาไทยมีความสำคัญอย่างยิ่ง ช่วยสร้างชาติให้เป็นปึกแผ่นมั่นคง สร้างความภาคภูมิใจ และศักดิ์ศรีเกียรติภูมิแก่คนไทย สามารถปรับ ประยุกต์หลักธรรมคาสอนทางศาสนาใช้กับชีวิตได้อย่างเหมาะสมสร้างความสมดุลระหว่างคนกับสังคมและธรรมชาติได้อย่างยั่งยืน ช่วยเปลี่ยนแปลงปรับปรุงวิถีชีวิตของคนไทยให้เหมาะสมได้ตามยุค กองการศึกษา ศาสนา และวัฒนธรรม องค์การบริหารส่วนตำบลตอนดู ได้เล็งเห็นความสำคัญของภูมิปัญญาท้องถิ่น จึงได้จัดทำโครงการสำรวจฐานข้อมูลภูมิปัญญาท้องถิ่น ปราชญ์ชาวบ้าน หรือปราชญ์ท้องถิ่นเพื่อให้ข้อมูลภูมิปัญญาท้องถิ่น ปราชญ์ชาวบ้าน หรือปราชญ์ท้องถิ่น ตำบลตอนดู อำเภอหนองสองห้อง จังหวัดขอนแก่น เป็นปัจจุบัน และเพื่อสืบสานและอนุรักษ์ภูมิปัญญาท้องถิ่นที่สำคัญและมีประโยชน์ไว้ไม่ให้สูญหายไปจากชุมชน และหวังเป็นอย่างยิ่งว่าฐานข้อมูลภูมิปัญญาท้องถิ่น ปราชญ์ชาวบ้าน หรือปราชญ์ท้องถิ่น เล่มนี้จะเป็นประโยชน์ต่อสาธารณชนในการศึกษาภูมิปัญญาท้องถิ่น ปราชญ์ชาวบ้าน หรือปราชญ์ท้องถิ่น ต่อไป

กองการศึกษา ศาสนา และวัฒนธรรม
องค์การบริหารส่วนตำบลตอนดู
ผู้จัดทำ

สารบัญ

หน้า

บทที่ ๑ บทนา

๑

บทที่ ๒ วิธีการจัดหาฐานข้อมูลภูมิปัญญาท้องถิ่น ปราชญ์ชาวบ้าน
หรือปราชญ์ท้องถิ่น

๓

บทที่ ๓ ข้อมูลภูมิปัญญาท้องถิ่น ปราชญ์ชาวบ้าน หรือปราชญ์ท้องถิ่น

๕

บทนำ

พระราชบัญญัติสภาพตำบลและองค์การบริหารส่วนตำบล พ.ศ.๒๕๓๗ ภายใต้บังคับกฎหมาย องค์การบริหารส่วนตำบลมีหน้าที่ต้องบำรุงรักษาศิลปะ จารีต ประเพณี ภูมิปัญญาท้องถิ่น และวัฒนธรรม อันดีของท้องถิ่น การจัดหาฐานข้อมูลภูมิปัญญาท้องถิ่น ประชาชนชาวบ้าน หรือประชาชนท้องถิ่น เพื่อให้ข้อมูล ภูมิปัญญาท้องถิ่น ประชาชนชาวบ้าน หรือประชาชนท้องถิ่น ตำบลภูเขาทอง อำเภอหนองพอก จังหวัดร้อยเอ็ด เป็นปัจจุบัน และเพื่อสืบสานและอนุรักษ์ภูมิปัญญาท้องถิ่นที่สำคัญและมีประโยชน์ไว้ไม่ให้สูญหายไปจาก ชุมชน และหวังเป็นอย่างยิ่งว่า ฐานข้อมูลภูมิปัญญาท้องถิ่น ประชาชนชาวบ้าน หรือประชาชนท้องถิ่น

สภาพทั่วไปและข้อมูลพื้นฐาน

๑. ที่ตั้ง

องค์การบริหารส่วนตำบลตอนดู่ อยู่ทางทิศตะวันออกเฉียงเหนือของอำเภอหนองสองห้องระยะห่างจาก อำเภอหนองสองห้อง ๑๕ กิโลเมตร และห่างจากจังหวัดขอนแก่น ๑๑๑ กิโลเมตร มีอาณาเขต ดังนี้

ทิศเหนือ ติดเขต อำเภอเปือยน้อย จังหวัดขอนแก่น

ทิศใต้ ติดเขต อำเภอนาโพธิ์ จังหวัดบุรีรัมย์ และ องค์การบริหารส่วนตำบลหนองไผ่ล้อม อำเภอหนองสองห้อง จังหวัดขอนแก่น

ทิศตะวันออก ติดเขต องค์การบริหารส่วนตำบลปอพาน อำเภอนาเชือก จังหวัดมหาสารคาม

ทิศตะวันตก เขต องค์การบริหารส่วนตำบลคึมชาด จังหวัดขอนแก่น

วิธีการจัดทำฐานข้อมูลภูมิปัญญาท้องถิ่น ปราชญ์ชาวบ้าน หรือปราชญ์ท้องถิ่น

วิธีการดำเนินการ/ขั้นตอน

๑. จัดทำโครงการ เพื่อเสนอขออนุมัติโครงการจากผู้บริหารองค์กรปกครองส่วนท้องถิ่น
๒. แต่งตั้งคณะกรรมการดำเนินการจัดทำฐานข้อมูลภูมิปัญญาท้องถิ่นปราชญ์ชาวบ้าน หรือปราชญ์ท้องถิ่น
๓. สืบหาฐานข้อมูลภูมิปัญญาท้องถิ่น ปราชญ์ชาวบ้าน หรือ ปราชญ์ท้องถิ่น
๔. บันทึกข้อมูลภูมิปัญญาท้องถิ่น ปราชญ์ชาวบ้าน หรือปราชญ์ท้องถิ่น ลงในระบบฐานข้อมูลภูมิปัญญาท้องถิ่น องค์การบริหารส่วนตำบลตอนตู่ อำเภอหนองสองห้อง จังหวัดขอนแก่น

เป้าหมายโครงการ

- ปราชญ์ชาวบ้าน หรือปราชญ์ท้องถิ่น ตำบลตอนตู่ อำเภอหนองสองห้อง จังหวัดขอนแก่น

ระยะเวลาดำเนินการ

- เดือนกรกฎาคม ถึงกันยายน พ.ศ.๒๕๖๐

สถานที่ดำเนินการ

- เขตพื้นที่รับผิดชอบขององค์การบริหารส่วนตำบลตอนตู่ อำเภอหนองสองห้อง จังหวัดขอนแก่น

- ฐานข้อมูลภูมิปัญญาท้องถิ่น ตำบลตอนตู่ อำเภอหนองสองห้อง จังหวัดขอนแก่น

วัตถุประสงค์

๑. เพื่อสืบสานและอนุรักษ์ภูมิปัญญาท้องถิ่นที่สำคัญและมีประโยชน์ ไว้ไม่ให้สูญหายไปจากชุมชน
๒. เพื่อให้ผู้รับการถ่ายทอดตระหนักถึงความสำคัญของภูมิปัญญาในท้องถิ่นของตนเอง อันจะนำไปสู่การอนุรักษ์และพัฒนาภูมิปัญญา
นั้นๆ ต่อไป

ความหมายของภูมิปัญญาท้องถิ่น

ภูมิปัญญาท้องถิ่น เป็นคำที่มีความหมายเช่นเดียวกับ คำว่าภูมิปัญญา ท้องถิ่นและภูมิปัญญาไทย เป็นองค์ความรู้ ที่มีอยู่ในท้องถิ่น ซึ่งได้รับการถ่ายทอดจากผู้รู้หรือผู้มีประสบการณ์ ซึ่งเรียกว่าปราชญ์ชาวบ้าน หรือปราชญ์ ท้องถิ่น ซึ่งมีผู้ให้คำจำกัดความของภูมิปัญญาท้องถิ่นในลักษณะต่าง ๆ กันดังนี้

๑. กรมวิชาการ (๒๕๓๘) ให้ความหมายของภูมิปัญญาท้องถิ่น ว่า คือ ความรู้ที่

เกิดจากประสบการณ์ในชีวิตของคนเราผ่าน กระบวนการศึกษา สังเกต วิเคราะห์จนเกิดปัญญาและตกผลึกมา เป็นองค์ความรู้ที่ประกอบกันขึ้นมาจากความรู้เฉพาะหลายเรื่อง ความรู้ดังกล่าวไม่ได้แยกย่อยออกมาให้เห็นเป็นศาสตร์เฉพาะสาขาวิชาต่างๆ อาจกล่าวว่า ภูมิปัญญาท้องถิ่นจัดเป็นพื้นฐาน ขององค์ความรู้สมัยใหม่ที่จะช่วยในการเรียนรู้ การแก้ปัญหา การจัดการและการปรับตัวในการดำเนินชีวิตของคนเรา

๒. สำนักงานคณะกรรมการการศึกษาแห่งชาติ (ม.ป.ป.)

กล่าวถึงภูมิปัญญาท้องถิ่นไทยว่า เป็นองค์ความรู้ความสามารถและทักษะของคนไทยที่เกิดจากสังสมประสบการณ์ที่ผ่านกระบวนการเลือกสรร เรียนรู้ ปรับแต่ง และถ่ายทอด สืบต่อกันมา เพื่อใช้แก้ปัญหาและพัฒนาวิถีชีวิตของคนไทยให้สอดคล้องกับสภาพแวดล้อมและเหมาะสมกับยุคสมัย

๓. สามารถ จันทรสุริย์ (๒๕๓๖) กล่าวว่าภูมิปัญญาท้องถิ่น หมายถึงถึง

ทุกสิ่งทุกอย่างที่ชาวบ้านคิดได้เองที่นำมาใช้ใน การแก้ปัญหา เป็นสติปัญญา เป็นองค์ความรู้ทั้งหมดของ ชาวบ้านทั้งกว้าง ทั้งลึก ที่ชาวบ้านสามารถคิดเอง ทำเอง โดยอาศัยศักยภาพที่มีอยู่แก้ปัญหาการดำเนินวิถีชีวิตใน ท้องถิ่นอย่างสมสมัย

จากความหมายดังกล่าว อาจสรุปว่า ภูมิปัญญาท้องถิ่น หมายถึง องค์ความรู้ หรือสิ่งที่สั่งสมกันมาตั้งแต่อดีต ซึ่งเป็นประสบการณ์ในการดำเนินชีวิตของคนใน ท้องถิ่นซึ่งได้ผ่านการคิดค้นและปรับปรุง เปลี่ยนแปลง จนได้แนวทางที่เหมาะสม สอดคล้องกับสภาพสังคม เป็นที่ยอมรับนับถือจากบุคคลทั่วไป ถือเป็นแบบอย่าง ในการดำรงชีวิตที่ถ่ายทอดสืบต่อกันมา

ประเภทของภูมิปัญญาท้องถิ่น

ภูมิปัญญาท้องถิ่น หมายถึง ทุกสิ่งทุกอย่างที่ชาวบ้าน คิดค้นขึ้น แล้วนำมาปรับปรุงแก้ไขพัฒนาแก้ปัญหา เป็นทั้ง สติปัญญาและองค์ความรู้ ทั้งหมดของชาวบ้าน ดังนั้น จึงมีความครอบคลุมเนื้อหาสาระและแนวทางดำเนินชีวิต ใน วงกว้าง ภูมิปัญญาท้องถิ่นประกอบไปด้วยองค์ความรู้ใน หลายวิชา ดังที่ สำนักงาน คณะกรรมการการศึกษาแห่งชาติ (๒๕๔๑) ได้จำแนกไว้รวม ดังนี้

๑. สาขาเกษตรกรรม หมายถึง ความสามารถในการผสมผสานองค์ความรู้ทักษะ และเทคนิค ด้านการเกษตรกับเทคโนโลยี โดยการพัฒนามาบนพื้นฐานคุณค่าดั้งเดิม ซึ่งคนสามารถพึ่งพา ตนเองในสภาวะการณ์ต่างๆ ได้ เช่น การทำการเกษตรแบบผสมผสาน การแก้ปัญหา การเกษตร เป็นต้น

๒. สาขาอุตสาหกรรมและหัตถกรรม (ด้านการผลิตและการบริโภค) หมายถึง การรู้จัก ประยุกต์ใช้เทคโนโลยีสมัยใหม่ในการแปรรูปผลผลิตเพื่อชะลอการเน่าเข้าตลาด เพื่อแก้ปัญหา ด้านการบริโภคอย่างปลอดภัย ประหยัด และเป็นธรรมอันเป็นกระบวนการให้ชุมชนท้องถิ่น สามารถพึ่งตนเองทางเศรษฐกิจได้ ตลอดทั้งการผลิตและการจัดจำหน่ายผลผลิตทางหัตถกรรม เช่น การรวม กลุ่มหัตถกรรม และอื่นๆ เป็นต้น

๓. สาขาการแพทย์ไทย หมายถึง ความสามารถในการจัดการป้องกันและรักษาสุขภาพของคน ในชุมชน โดยเน้นให้ชุมชนสามารถพึ่งพาตนเองทาง ด้านสุขภาพและอนามัยได้

๔. สาขาการจัดการทรัพยากรธรรมชาติและสิ่งแวดล้อม หมายถึง ความสามารถเกี่ยวกับการ จัดการทรัพยากรธรรมชาติและสิ่งแวดล้อม ทั้งอนุรักษ์ การพัฒนา และใช้ประโยชน์จากคุณค่า ของทรัพยากรธรรมชาติ และสิ่งแวดล้อมอย่างสมดุลและยั่งยืน

๕. สาขากองทุนและธุรกิจชุมชน หมายถึง ความสามารถในด้านบริหารจัดการค่าการสะสม และบริการกองทุนและธุรกิจชุมชน ทั้งที่เป็นเงินตราและโภคทรัพย์เพื่อเสริมชีวิตความเป็นอยู่ของสมาชิกในชุมชน

๖. สาขาสวัสดิการ หมายถึง ความสามารถในการจัดสวัสดิการในการประกันคุณภาพชีวิตของ คนให้เกิดความมั่นคงทางเศรษฐกิจ สังคม และ วัฒนธรรม

๗. สาขาศิลปกรรม หมายถึง ความสามารถในการผลิตผลงานทางด้านศิลปะสาขาต่างๆ เช่น จิตรกรรม ประติมากรรม วรรณกรรม ทัศนศิลป์ คีตศิลป์ เป็นต้น

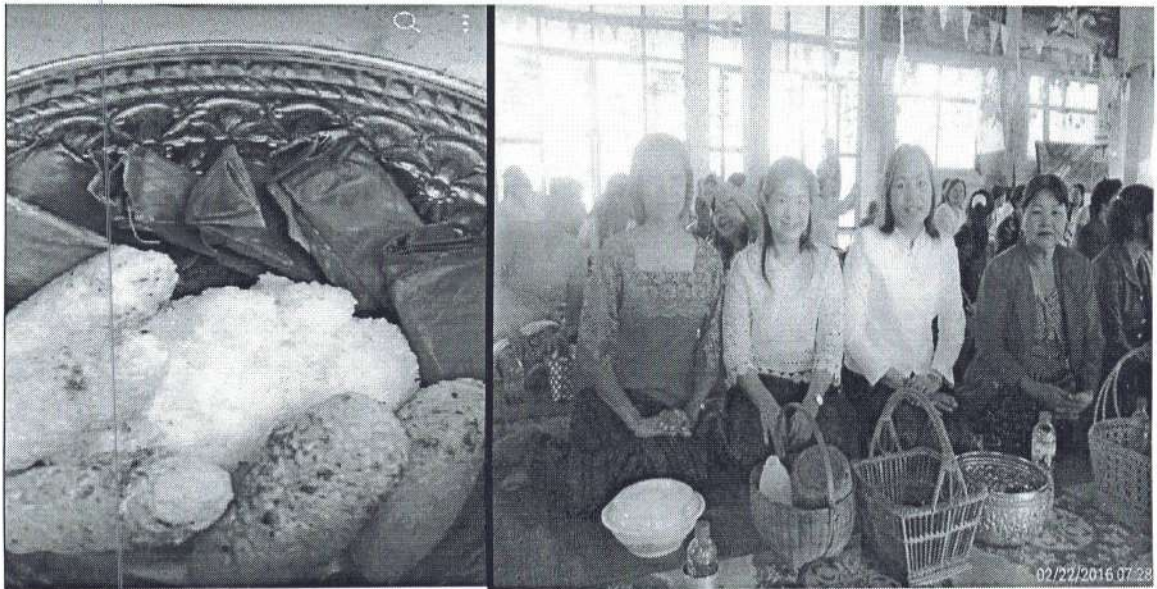
๘. สาขาจัดการ หมายถึง ความสามารถในการบริหารการจัดการดำเนินงานด้านต่างๆ ทั้งของ องค์กรชุมชน องค์กรทางสังคมอื่นๆ ในสังคมไทย เช่น การจัดการองค์กรของกลุ่มแม่บ้านระบบ ผู้เฒ่าผู้แก่ในชุมชน เป็นต้น กรณีของการจัดการศึกษาเรียนรู้ นับได้ว่าเป็นภูมิปัญญาสาขาการจัดการที่มีความสำคัญ เพราะการจัดการศึกษาเรียนรู้ดี หมายถึงกระบวนการเรียนรู้ พัฒนา และถ่ายทอดความรู้ภูมิปัญญาไทยที่มีประสิทธิผล

๙. สาขาภาษาและวรรณกรรม หมายถึง ความสามารถผลิตผลงาน เกี่ยวกับด้านภาษา ทั้ง ภาษาถิ่น ภาษาโบราณ ภาษาไทย และการใช้ ภาษา ตลอดทั้งด้านวรรณกรรมทุกประเภท

๑๐. สาขาศาสนาและประเพณี หมายถึง ความสามารถประยุกต์และ ปรับใช้หลักธรรมคา สอนทางศาสนาเชื่อและประเพณีดั้งเดิมที่มีคุณค่า ให้เหมาะสมต่อการประพฤติปฏิบัติให้บังเกิด ผลดีต่อบุคคลและสิ่งแวดล้อม เช่น การถ่ายทอดหลักศาสนา การบวชป่า การประยุกต์ ประเพณี บุญประเพณีข้าว เป็นต้น

ประเพณี/วัฒนธรรม ในเขตพื้นที่ตำบลอนตุ
อำเภอหนองสองห้อง จังหวัดขอนแก่น

- ประเพณีบุญข้าวจี
- ประเพณีวันสงกรานต์
- ประเพณีวันออกพรรษา
- ประเพณีบุญข้าวประดับดิน
- ประเพณีบุญมหาชาติ
- ประเพณีวันเข้าพรรษา
- ประเพณีบุญมหาภูฏิน

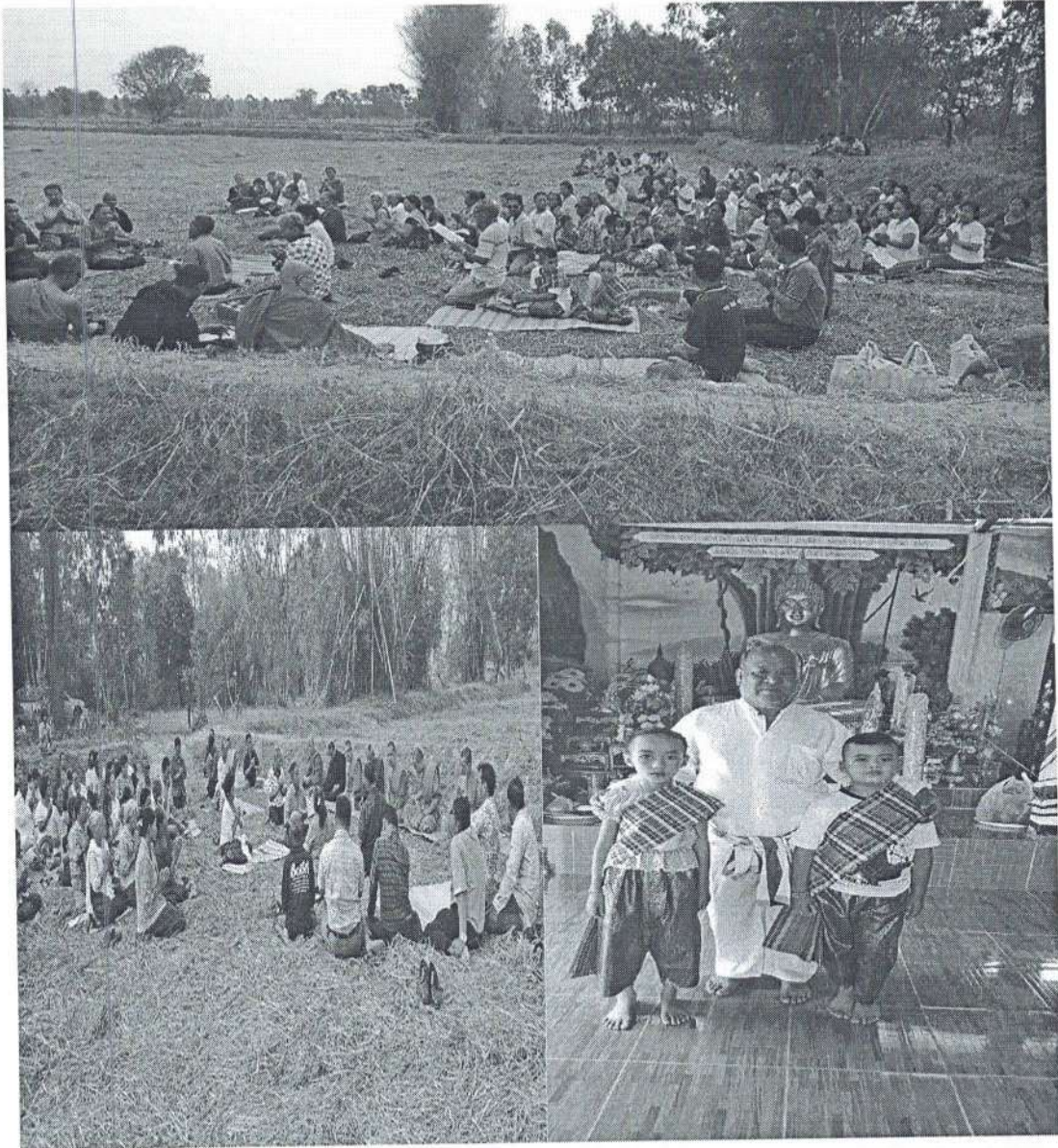


ประเพณีบุญข้าวจี

บุญข้าวจีหรือบุญเดือนสาม เดือนนี้ชาวนาส่วนใหญ่ถือ
กันตั้งแต่โบราณมาว่าเป็นเดือนสู่ขวัญข้าว คือมีการ
ถวายข้าวเปลือกพระและนิยมทำบุญบ้าน สวดมนต์
เสร็จพิธีสงฆ์ แล้วก็สู่ขวัญข้าวตามธรรมเนียมพราหมณ์

ประเพณีบุญมหาชาติ

บุญชะเวต หรือที่เรียกกันโดยทั่วไปว่า บุญมหาชาติ เป็นประเพณีบุญ ตามฮีตสิบสอง ของชาวอีสาน จะมีการเทศน์มหาชาติ ซึ่งถือว่าเป็นงานอันศักดิ์สิทธิ์ผู้ใดฟังเทศน์มหาชาติจบภายในวันเดียว และบำเพ็ญคุณงามความดี จะได้านิสงส์ไปเกิดในภพหน้า





ประเพณีวันสงกรานต์

สงกรานต์ หมายถึง การส่งท้ายปีเก่าต้อนรับปีใหม่ คือ ตั้งแต่ ๑๓ - ๑๕ เมษายน แต่เดิม วันขึ้นปีใหม่ไทย คือ วันเริ่มปีปฏิทินของไทย จนถึง พ.ศ. ๒๔๓๑ และได้มีการเปลี่ยนแปลงมาเป็นวันที่ ๑ เมษายน เป็นวันขึ้นปีใหม่จนถึง พ.ศ. ๒๔๘๓

.....



ประเพณีวันเข้าพรรษา

"เข้าพรรษา" แปลว่า "พักฝน" หมายถึง พระภิกษุสงฆ์ต้องอยู่ประจำ ณ วัดใดวัดหนึ่งระหว่างฤดูฝน พระพุทธเจ้าจึงทรงวางระเบียบการจำพรรษาให้พระภิกษุอยู่ประจำที่ตลอด ๓ เดือน ในฤดูฝน คือ เริ่มตั้งแต่วันแรม ๑ ค่ำ เดือน ๘ ของทุกปี เรียกว่า "ปุริมพรรษา"

.....



ประเพณีวันออกพรรษา

ตรงกับวันขึ้น ๑๕ ค่ำ เดือน ๑๑ เรียกว่าอย่างหนึ่งว่า “วัน
 ปวารณา” หรือ “วันมหาปวารณา” คือวันที่พระสงฆ์ทำปวารณา
 กรรม คือเปิดโอกาสให้เพื่อนพระภิกษุว่ากล่าวตักเตือนกันด้วย
 เมตตาจิตได้ เมื่อได้เห็นได้ทั้งหรือสงสัย ในพฤติกรรมของกันและกัน

.....

ประเพณีบุญมหากรฐิน

กรฐินมีกำหนดระยะเวลาถวาย จะถวายตลอดไปเหมือน
ผ้าชนิดอื่นมิได้ ระยะเวลานั้นมีเพียง ๑ เดือน คือตั้งแต่วันแรม ๑ ค่ำ เดือน ๑๑
ไปจนถึงวันขึ้น ๑๕ ค่ำ เดือน ๑๒ (วันเพ็ญเดือน ๑๒) ระยะเวลานี้เรียกว่า กรฐิน
กาล คือระยะเวลา ทอดกรฐิน หรือ เทศกาลทอดกรฐิน





ประเพณีบุญข้าวประดับดิน

ในวันแรม ๑๔ ค่ำ เดือนเก้า ชาวไทยอีสานจะมีงานบุญสำคัญเกิดขึ้นงานหนึ่ง งานบุญเดือนเก้า ซึ่งจะตรงกับเดือนสิงหาคมของทุกปี โดยจะนำข้าวปลาอาหาร ของคาว ฯลฯ แบ่งมาอย่างละเล็ก อย่างละน้อย ห่อใบตองเป็นห่อเล็กๆ นำไปวางไว้ตามโคนไม้ใหญ่หรือตามพื้นดินรอบๆ เจดีย์หรือโบสถ์ เพื่ออุทิศกุศลให้แก่ญาติตายายญาติผู้ล่วงลับไปแล้ว

.....

ด้านการจัดการ

กลุ่มอาชีพในพื้นที่ตำบลอนตุ อำเภอนองสองห้อง จังหวัดขอนแก่น

- กลุ่มเย็บผ้า
 - กลุ่มทอผ้าไหม หมู่ 6
 - กลุ่มทอผ้าไหมมัดหมี่ หมู่ 2
 - กลุ่มเพาะเห็ดขอนขาว
 - กลุ่มเลี้ยงไก่ (พื้นบ้าน)
- กลุ่มทำขนม
 - กลุ่มปลูกผักสวนครัว
 - กลุ่มทอเสื่อกก





มูลปราชญ์ชาวบ้าน หรือปราชญ์ ท้องถิ่น ตำบลดอนตู อำเภอนองสองห้อง จังหวัดขอนแก่น แยกตามประเภทของภูมิปัญญา ท้องถิ่น

สาขาเกษตรกรรม

เกษตรกรรม หมายถึง ความสามารถในการผสมผสานองค์ความรู้ทักษะ และเทคนิคด้าน
การเกษตรกับ เทคโนโลยี โดยการพัฒนามนพื้นฐานคุณค่าดั้งเดิม ซึ่งคนสามารถพึ่งพาตนเองใน
สภาวะการณ์ต่างๆ ได้ เช่น การทำเกษตรแบบผสมผสาน การแก้ปัญหา การเกษตร เป็นต้น

ลำดับที่	ชื่อ - สกุล	บ้านเลขที่	หมู่ที่	ด้านความสามารถ
๑	นายเลื่อน ศรีจันทร์	๔๖	๙	- ทำการเกษตรแบบผสมผสาน
๒	นายสุข ปุระสะเน	๑๐๐	๙	ประธานกลุ่มเพาะเห็ดขอนแก่น
๓	นายวิทยา จันทร์เอน	๒๒/๑	๘	- ทำการเกษตรแบบผสมผสาน
๔	นายสมรัก ทบโคตร	๒๔/๑	๓	- ทำการเกษตรแบบผสมผสาน
๕	นายเวิน พรหมหาร	๔/๑	๑	- ทำการเกษตรแบบผสมผสาน
๖	นายนิคม จันทร์รัง	๓๙	๘	- ทำการเกษตรแบบผสมผสาน



สาขาอุตสาหกรรมและหัตถกรรม (ด้านการผลิตและการบริโภค)

อุตสาหกรรมและหัตถกรรม (ด้านการผลิตและการบริโภค) หมายถึง การรู้จักประยุกต์ใช้เทคโนโลยีสมัยใหม่ ในการแปรรูปผลผลิต เพื่อชะลอการเน่าเข้าตลาด เพื่อแก้ปัญหาด้านการบริโภคอย่างปลอดภัย ประหยัด และเป็นธรรมอันเป็น กระบวนการใช้ชุมชนท้องถิ่นสามารถพึ่งตนเองทางเศรษฐกิจได้ ตลอดทั้งการผลิตและการจัดจำหน่ายผลผลิตทางหัตถกรรม เช่น การรวมกลุ่มของหัตถกรรม เป็นต้น

ลำดับที่	ชื่อ - สกุล	บ้านเลขที่	หมู่ที่	ด้านความสามารถ	หมายเหตุ
๑	นางทองหล่อ เสริมนา	๕๔	๑	ทอผ้าไหม	
๒	นางทวา ศรีไสว	๖	๒	ทอเสื่อกก	
๓	นางด้วง กิ่งก้อน	๑๖	๒	ทอเสื่อกก	
๔	นางบุญสงค์ คำโพน	๑๑	๒	ทอผ้าไหม	
๕	นางพินิจ จำปาแก้ว	๑๒๔	๒	ทอผ้าไหมประดิษฐ์	
๖	นายคำผาย สารพรม	๔๑	๒	จักสาน	
๗	นายประหยัด พลขวา	๑๑๑/๑	๒	จักสาน	
๘	นางจำปา บรรยงค์	๑๑๓	๔	จักสาน	
๙	นางฤดี จันทร์แดง	๑๑๕	๙	จักสาน (หญ้าแฝก)	
๑๐	นางสุวรรณ สีหามาศย์	๓๒	๙	การเลี้ยงหม่อนไหม ,การทอเส้นไหม	
๑๑	นายคำตา สีหามาศย์	๑๑	๙	จักสาน	
๑๒	นางอ้อ หล้าพรม	๗	๙	ทอเสื่อ	
๑๓	นางเดือนใจ สิงสูงเนิน	๙๖	๙	การเลี้ยงหม่อนไหม	
๑๔	น.สอโรวรรณ ดาเยอ	๑๘๖	๒	ทอผ้าไหม,ทอเสื่อกก	
๑๕	นางด้วง กิ่งก้อน	๑๖	๒	พานบายศรี	
๑๖	นางฮู้ ปัสสาวะโท	๙	๒	พานบายศรี	



สาขาการแพทย์ไทย

การแพทย์ไทย หมายถึงความสามารถในการจัดการป้องกันและรักษาสุขภาพของคน
ในชุมชนโดยเน้นให้ชุมชน สามารถพึ่งพาตนเองทางด้านสุขภาพและอนามัย ได้

ลำดับที่	ชื่อ - สกุล	บ้านเลขที่	หมู่ที่	ด้านความสามารถ	หมายเหตุ
๑	นางกาญจนา ศรีโสภา	๑๕๔	๑	นวดแผนไทย	
๒	นางดวงจันทร์ เชื้อวันดี	๙๐	๘	นวดแผนไทย	

สาขาศิลปกรรม

ศิลปกรรม หมายถึง ความสามารถในการผลิตผลงานทางด้านศิลปะสาขาต่างๆ เช่น จิตรกรรม ประติมากรรม
วรรณกรรมทัศนศิลป์ เป็นต้น

ลำดับที่	ชื่อ - สกุล	บ้านเลขที่	หมู่ที่	ด้านความสามารถ	หมายเหตุ
๑	นางสายทอง จันสีลา	๒๐	๓	หมอลำ	๐๙/-๐๖๒-๘๗๒๐
๒	นางคำป่วน ทองยศ	๑๓๕	๒	หมอลำ	
๓	นายธีรวิทย์ เชาระกำ	๑๐๒	๒	พิน	

สาขาภาษาและวรรณกรรม

ภาษาและวรรณกรรม หมายถึง ความสามารถผลิตผลงานเกี่ยวกับด้านภาษา ทั้ง ภาษาถิ่น ภาษาโบราณ ภาษาไทย และการใช้ภาษาตลอดทั้งด้านวรรณกรรมทุกประเภท

ลำดับที่	ชื่อ - สกุล	บ้านเลขที่	หมู่ที่	ด้านความสามารถ	หมายเหตุ
๑	นายอาทิตย์ พิลาไสสง	๖๖	๒	ภาษาถิ่น	

สาขาศาสนาและประเพณี

ศาสนาและประเพณี หมายถึง ความสามารถประยุกต์และปรับใช้หลักธรรมคำสอนทาง ศาสนาความเชื่อและ ถ่ายทอดหลักศาสนาการบวชป่า การประยุกต์ บุญประทายเป็นต้น

ลำดับที่	ชื่อ - สกุล	บ้านเลขที่	หมู่ที่	ด้านความสามารถ
๑	นายอาทิตย์ พิลารอง	๖๖	๒	หมอพรหมณ์
๒	นายสมัย คำกลอง	๔๒	๒	หมอพรหมณ์
๓	นายเหลี่ยม นาราชกูร์	๑๑๓	๘	หมอพรหมณ์

